



左頁、右頁：入夜時，光的投射軌跡與範圍
刻畫微小聚光，打造一處專注品味料理的場域





左頁・右頁：入夜後的海浪書局加劇光景的解讀對比，憑藉越深大福之際





左頁、右頁：建築自外至內
運用大量自然材質鋪裝，以擬
海浪翻騰、縱橫浪石的姿態。

Ocean Waves Sushi Restaurant, Taichung

台中海浪壽司

拾葉建築室內設計 LEAVES ARCHITECTURE INTERIOR DESIGN

主體設計：黃佳龍、林姿儀

施工單位：拾葉建築室內設計

全幢面積：153.1 m² (1F) + 126.1 m² (2F)

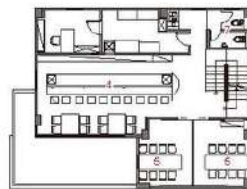
空間面積：279.2 m²

主要建材：FC鋼筋預鑿土、實木、編杉、石灰、銅、玻璃

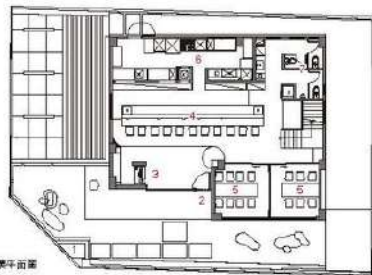
座落位置：台中市北屯區

影像：WEIMAX STUDIO/寬米諾空間攝影

採訪：洪雅琪



二樓平面圖



一樓平面圖

1. 正門 2. 入口 3. 吧台 4. 壽司吧台
5. 包廂 6. 廚房 7. 儲貨室

日式料理的精緻，在於那種隱於平凡之下的食材韻味與層次。拾葉設計透過紋理鮮明的實木、搭配粗獷敦厚的原石，為海浪壽司奠定彷彿汪洋大海的穩重，繼而嵌入黃銅、玻璃等貴於捕捉、映照光影流動的媒介，響喻因浪石而激起的浪花殘影。該案中，設計師不以單純的面部角度看待空間，而是將其體材質作折曲、交疊、鋪陳等形式，轉譯成時間流動的氣息，將浪潮在「進退」與「擴散」之間的現象，濃縮到建築的方寸內外。

由於基地位於路口轉角處，因此整體建築採用錯錯的塊體進行緣嵌，不僅強化視覺壓迫感，更顯動劃分內部格局。作為高單價的用餐空間，設計師以厚實的水泥牆體包裹餐廳環境，並連帶隔絕外界干擾；有趣的是，該建築體的尺度接近成年男性身高，只要稍微避開或跳躍即可看到內部，但牆上一道刻意的平行破口，卻讓觀看視線自然滲透，滿足向內窺視的好奇，這種看似矛盾的互動行為，巧妙賦予遊歷卻不封閉的空間感受。

呼應日式建築語彙，設計師取其精髓，以不鏽鋼鍍漆金屬作為入口簾幕，其姿態俐落且突出，視為儀式性的轉場，暗示食客們即將踏入新場域。建築外牆的灰色文化石肌理、似墨、更似海岸浪石，相應交疊並一路延伸入室，設計師在櫃台椅座處留設充裕的虛空間，一是良好承載來往人潮，再者拉開與壽司吧台的距離，為兩方保有餘韻。

海浪持續推移。櫃台應應的弧形瀾濤水泥，是首道撞擊浪石的波浪，奏起疏密有致、波紋不均的浪花；下一道浪，則撞擊到壽司吧台，少了衝擊、多了韻律。其中，嵌入底座的燈帶好似浪尖破陣後的細沫白浪，而弧形凹槽則如浪聲，透過無形的邊界穿納著每位食客，讓彼此無須交流，只需專注品味當下，如海的本質，寧靜大度。